



**UNIVERSITE TOUS ÂGES de NAMUR ASBL**  
rue de Bruxelles 36 - 5000 Namur BELGIQUE  
www.utan.be  
**n° 150** trimestriel **avril-mai-juin 2021**  
**P801341**

Dépôt : NAMUR 1

N° agrément :

## Bulletin trimestriel



**Andenne – Bièvre – Ciney –  
Eghezée – Gembloux – Jemeppe-sur-Sambre**

UTAN, asbl associée à l'Université de Namur  
liée à la Province de Namur par une convention de collaboration  
Membre de l'association francophone des U.T.A. de Belgique (A.F.U.T.A.B.)  
Avec le soutien de la Fédération Wallonie-Bruxelles

UTAN NAMUR Rue de Bruxelles, 36 5000 NAMUR <a href="http://www.utan.be">www.utan.be</a>		
Ed. Resp. : Anita Vanschoenbeek		
<b>COMMENT NOUS CONTACTER ?</b>		
<b>ACCUEIL</b>	081/72 40 26 <a href="mailto:utan.accueil@yahoo.fr">utan.accueil@yahoo.fr</a>	9h30 à 11h30 tous les jours sauf WE et jours fériés
<b>PRESIDENCE</b>	081/72 46 87 <a href="mailto:president.utanamur@yahoo.be">president.utanamur@yahoo.be</a> <a href="mailto:utan.bureaupresidence@yahoo.com">utan.bureaupresidence@yahoo.com</a>	mardi-jeudi 9h30 à 12h
<b>SECRETARIAT</b>	081/72 55 03 <a href="mailto:utan.secretariat@yahoo.fr">utan.secretariat@yahoo.fr</a>	lun-mer-jeu 9h30 à 12h
<b>TRESORERIE</b>	081/72 55 02 <a href="mailto:utan.comptabilite@yahoo.fr">utan.comptabilite@yahoo.fr</a> <i>CBC BE21 7320 3664 1803</i>	mardi-jeudi 9h30 à 12h
<b>COURS</b>	081/72 55 05 <a href="mailto:utan.gestiondescours@yahoo.com">utan.gestiondescours@yahoo.com</a>	lun-mer-ven 9h30 à 12h
<b>VOYAGES</b>	081/72 55 04 <a href="mailto:utan.voyages@yahoo.fr">utan.voyages@yahoo.fr</a> <i>CBC BE53 7320 3871 2953</i>	mar et ven 9h30 à 12h
<b>COMMUNICATION</b>	0477/66.36.36 <a href="mailto:caroline.cth@hotmail.com">caroline.cth@hotmail.com</a>	
<b>CONFERENCES</b>	0468/36.01.99 <a href="mailto:beyne.philippe@yahoo.be">beyne.philippe@yahoo.be</a>	
<b>SCES TECHNIQUES</b>	0475/71.89.77 <a href="mailto:berngilot@gmail.com">berngilot@gmail.com</a> 0495/50.88.19 <a href="mailto:christianeandre@skynet.be">christianeandre@skynet.be</a>	
<b>ASSURANCES</b>	0473/94.56.62 <a href="mailto:vincent.winant@gmail.com">vincent.winant@gmail.com</a>	

### Ils sont à votre service :

<b>Accueil</b>	Jean-Marie Balon, Elisabeth Boca, Jean-Michel Collard, Josiane Paquet,
<b>Présidence</b>	Président Pierre Devos Vice-présidente Florence Chainiaux Secrétaire Générale Anita Duchesne Staff Monique Duchêne Myriam Loubriat Francis Schneider
<b>Secrétariat</b>	Guy Hermant, Gaby Kinsinger
<b>Trésorerie</b>	Pierre Goyens, Vincent Winant
<b>Cours</b>	Daniel Portetelle, Anne-Marie Trausch
<b>Voyages</b>	Micheline Deprez, Gisèle Verniers
<b>Communication et questions juridiques</b>	Caroline Thill
<b>Conférences</b>	Philippe Beyne
<b>Recherche</b>	Evelyne Denis, Jean-Pierre Dopagne, Marc Legrain, Daniel Portetelle, Caroline Thill, Françoise Tilmant, Cathy Vandendriessche
<b>Réseau numérique</b>	André Masson, Pierre Vandermissen
<b>Serv. Techniques</b>	Michel Fouarge, Bernard Gilot, Claude Stessens
<b>Bibliothèque</b>	Philippe Sadoine

## Editorial



La préparation de ce 150<sup>ème</sup> numéro m'a donné l'idée d'aller jeter un coup d'œil sur le premier de cette longue série. Il est sorti en décembre 1976...voici 44 ans et portait le nom de « Synthèse ». Son objectif, qui reste tout-à-fait actuel, était le suivant : « *Puisse 'Synthèse' être un véritable trait d'union entre nous et un moyen d'échanges permanents* ». La période que nous vivons ne fait que renforcer ce souhait. C'est l'occasion de vous inviter à nous envoyer, pour les prochains numéros, une relation, un descriptif d'aspects de votre vécu susceptibles d'intéresser les membres de l'UTAN.

Le numéro 149 vous a décrit les nombreuses manières de participer à la vie du réseau que nous constituons. Ce vendredi 5 mars, la communication du gouvernement fédéral à propos de la lutte contre le Coronavirus Covid 19 nous a

ouvert quelques perspectives. Ainsi, les marcheurs peuvent maintenant sortir en groupes de 10. Les cours et ateliers en présentiel, eux, ne sont pas encore d'actualité et, soyons réalistes, ils ne reprendront vraiment qu'avec la rentrée de septembre prochain quand la vaccination aura porté ses fruits.

Entretemps, l'UTAN vous invite à participer à ce qui est possible actuellement : une plateforme « Zoom » permet depuis peu l'organisation harmonieuse de près d'une trentaine de cours-vidéos. Vous en trouverez une première évaluation, positive, dans ce numéro. Nous vous rappelons également qu'il existe une bibliothèque fonctionnant en mode virtuel et que trop peu de membres utilisent. La liste des livres, principalement mais non exclusivement dans les domaines de la littérature et de l'histoire, est accessible sur le site web et le prêt se fait de manière vraiment aisée.

J'invite les membres des Antennes inscrits à l'UTAN à profiter de cette belle opportunité qu'ils ont de participer aux cours-vidéos. Il leur suffit de contacter directement le professeur du cours qui les intéresse.

Trois de vos enseignants nous parlent dans ce numéro, respectivement, du printemps qui est à nos portes, de films accessibles qu'il vaut la peine de visionner et de la planète Mars sur qui le module américain vient de se poser.

Je vous souhaite une agréable lecture.

Pierre Devos  
Président

## Le saviez-vous ?

### Une rentrée entièrement digitale

par Cathy Vandendriessche, membre du groupe de recherche et professeur

Lundi 22 février, les salles de classe digitales de l'UTAN ouvraient leurs portes avec 13 cours dispensés sur la journée.

Si parmi les professeurs, certains ont maintenu le lien avec leurs étudiants grâce à différents outils durant le deuxième confinement, pour d'autres, il s'agit bien d'une rentrée.

Monsieur Pons fait partie de ceux qui ouvrent le bal avec son cours de « Photographie - retouche numérique ». « La Convivialité est présente comme en classe et les étudiants se débrouillent bien. » nous partage-t-il.

Tout au long de la semaine, cours et ateliers se succèdent.

La gestion des cours informe et redirige, lorsque cela est nécessaire, vers l'équipe de soutien Zoom qui prend le relais.

Quelques minutes au téléphone suffisent en général pour solutionner les problèmes rencontrés.

« Ceux qui ont résisté sont heureux de se voir tous. » nous dit Maryse Martin, qui propose des séances de sophrologie dynamique.

Madame t'Hooft, professeur d'anglais qui avait poursuivi ses cours par Messenger, nous confie qu'avec Zoom, c'est le jour et la nuit, elle peut à nouveau proposer des compréhensions à l'audition en direct.

Le partage d'écran offre également d'autres possibilités qu'en classe et notamment une meilleure visibilité des images partagées.

Des étudiants avouent à leur professeur qu'ils sont soulagés par l'économie du trajet.

Les retours de la part des enseignants sont unanimes. Même si certains parmi eux et leurs étudiants rencontrent quelques difficultés techniques, ces premières expériences sont très positives.

« Cela donne le sentiment de refaire partie d'une unité », nous dit encore Madame Martin.

Nous sommes heureux de ces premiers témoignages.

Des enquêtes ont été réalisées, de nombreuses réunions ont eu lieu pour aménager au mieux cette reprise, des sessions tests ont été organisées et une équipe de soutien est aujourd'hui en place pour accompagner celles et ceux qui souhaiteraient encore se lancer.

D'autres cours reprendront après les vacances de Pâques comme le cours de littérature belge de Monsieur Dopagne qui vous emmènera à la découverte de « nouvelles au féminin ».

Nous laissons la porte ouverte aux professeurs pour des propositions de modules courts pour cette fin d'année scolaire.

Certes, ces cours à distance ne remplaceront pas les activités en présentiel mais ils ont le mérite d'exister !

Pour celles et ceux qui font le pas, c'est une belle occasion de poursuivre un apprentissage, de reprendre une activité régulière mais surtout de rester en lien.

N'est-ce pas le cœur de l'UTAN finalement ?

### Le printemps, ce *primus tempus*...

par Philippe Martin, professeur d'Ethnobotanique et de Botanique - Floristique

Des quatre saisons, c'est assurément le printemps qui a marqué le plus, et qui marque toujours l'imaginaire collectif. C'est la période du renouveau, que les Romains célébraient en honorant Maïa, déesse de la fertilité et du printemps, et en donnant son nom au cinquième mois de l'année. Dans le catalogue foisonnant de la mythologie grecque, on peut aussi évoquer Cybèle, déesse de la Terre, à laquelle le Buis est associé, et Attis, son amant, dont la mort est assimilée à l'hiver, et sa résurrection au printemps. C'est que le printemps a tout pour plaire et n'a de concurrent sérieux que le solstice d'été, autre moment phare des mythes et traditions.

Rappelons que l'alternance des saisons est la conséquence d'un axe de rotation de la Terre sur elle-même qui n'est pas perpendiculaire au plan de révolution de celle-ci autour du Soleil. L'astre apparaît moins haut dans le ciel en hiver, plus haut en été, du moins dans l'hémisphère nord. La situation est inversée dans l'hémisphère sud, le printemps y commençant en septembre. Et comme le rayonnement solaire est maximum lorsqu'il est perpendiculaire à la face exposée de la Terre, on comprend que cette géométrie particulière conditionne le refroidissement ou le réchauffement de l'atmosphère et par là, une alternance de périodes chaudes et froides. Pour cette même raison, il n'y a pas de saisons à l'équateur, le Soleil y étant constamment au zénith à midi, et sous les Tropiques, il n'y a guère plus de deux saisons, généralement l'une sèche, l'autre humide. Encore faut-il s'entendre sur la définition de saison, qui peut être astronomique (position de la Terre), météorologique (périodes de moyennes de températures), ou encore culturelle.

Mais revenons au printemps : sous nos latitudes donc, les rayons du soleil se redressent et la durée du jour augmente déjà depuis le solstice d'hiver. L'atmosphère se réchauffe, produisant un changement climatique qui marque la fin de l'hiver, auquel réagit rapidement la nature. C'est la relance d'un nouveau cycle annuel.

Le printemps nous l'entendons, avec le chant des oiseaux, et nous le voyons avec le retour de la végétation, concept populaire pour désigner la réactivation du métabolisme végétal, engourdi par la saison défavorable. Pour les plantes de nos régions, le froid, et a fortiori le gel, conditionne des adaptations de survie : la plus simple est de disparaître pour ne laisser qu'une descendance sous forme de graines résistantes au froid et à la dessiccation : c'est le propre des plantes annuelles. Mais pour les plantes pérennes, d'autres stratégies sont nécessaires : chute des feuilles (il en coûte moins à l'arbre de les renouveler chaque année que de les entretenir pendant l'hiver), retrait d'une grande quantité d'eau des tissus ligneux, ou synthèse de substances 'antigel' chez les végétaux qui gardent leurs feuilles, empêchant la formation de cristaux de glaces dans les cellules végétales, qui en meurent.

Le réchauffement printanier est certes un élément important, mais l'augmentation de l'intensité lumineuse est primordiale pour relancer la végétation. Une poussée de température fera peut-être démarrer quelques bourgeons, mais leur développement restera limité. La luminosité, en revanche, par son intensité et sa durée, donnera le signal le plus sûr que les conditions deviennent favorables au cycle de la plante. Tout n'est pas aussi simple pourtant ni automatique, car cette période de froid tant redoutée est exigée par certaines graines pour pouvoir germer, c'est la stratification.

De même, cette cure réfrigérée est indispensable pour la floraison de certaines espèces, même si la température ambiante est suffisante : c'est la vernalisation, phénomène bien connu des agriculteurs chez les céréales d'hiver. C'est le cas aussi des plantes bisannuelles dont une période froide est obligatoire pour permettre la floraison en deuxième année : si on conserve en serre chauffée des bisannuelles d'un an, elles conserveront leur état d'annuelle pendant des années.

Dès que le signal lumineux est suffisant, la multiplication des cellules produit un important accroissement tissulaire, la germination chez la graine, la levée de terre et finalement, la floraison. Chez l'arbre, le dégel remet en circulation le flux de sève brute, pour réimbiber les tissus déshydratés. Cette eau minéralisée provenant des racines véhicule à ce moment un peu d'amidon qui se dégrade en glucose (ce qui est mis à profit pour la fabrication du 'sirop d'érable'). Mais là encore, c'est la lumière fera éclore les bourgeons.

Ces adaptations physiologiques particulièrement complexes sont le résultat d'une longue évolution adaptative des végétaux à nos climats marqués par l'alternance de saisons, chaque niche étant occupée par des espèces qui y sont adaptées : ainsi le perce-neige ne sera pas perturbé par les derniers frimas, mais l'oranger gèlera dès 0°C et l'orchidée tropicale ne tolérera même pas des températures en dessous de 10°C.

Derrière ces mécanismes compliqués et obscurs, cette reviviscence printanière nous touche, tant elle est attendue, et il n'est pas étonnant qu'elle soit corrélée à nombre de mythes et rituels.

Il reste à se demander si les changements climatiques annoncés auront raison de ce cycle saisonnier, plongeant peut-être alors la Terre dans une cinquième ère géologique. C'est peu probable toutefois, du moins dans sa composante astronomique : tant que l'axe de la Terre restera oblique, on fêtera encore longtemps le *Dies natalis solis invicti*, l'anniversaire du Soleil invaincu des Anciens – aujourd'hui Noël – qui est déjà la première annonce du printemps.



## Une vie antérieure sur la planète Mars : faut-il y croire ?

par Jacky Duvivier, Club des Amateurs d'Astronomie de l'UTAN (CAA)

Ce mardi 18 février 2021 vers 22 heures, une sonde spatiale a atterri sur la planète MARS, en déposant un rover d'une tonne, ainsi qu'un hélicoptère de reconnaissance.

### **Pourquoi tant de battage publicitaire, alors que c'est la nième (voir encadré) mission de ce type depuis 1995 ?**

Parce que l'annonce d'une hypothétique découverte de vie antérieure sur Mars, a suffi pour raviver nos vieux fantasmes des « petits hommes verts ». Il aura suffi de prononcer ces mots « vie antérieure » pour que tous les médias focalisent sur cet événement, certes fantastique comme la plupart des missions spatiales actuelles, mais qui n'est qu'une recherche parmi tant d'autres accomplies depuis des années dans ce domaine.

Outre que l'opération a pu être suivie en direct sur différents sites internet, des images de haute qualité de l'approche et de l'atterrissage, ont été rapidement mises à disposition, y compris l'enregistrement sonore : un atterrissage comme si vous y étiez ! Les Américains ont le sens du spectacle !



En fait, le but de la mission est de

- 1) rechercher des sites ayant pu abriter antérieurement des formes de vie ;
- 2) d'y prélever une quarantaine de carottes du sol et des roches ;
- 3) puis lors d'une mission ultérieure prévue pour 2031, de ramener ces échantillons sur Terre pour une analyse fine. Au mieux donc, il faudra encore attendre 10 ans pour entamer les analyses, et connaître la réponse à cette enthousiaste question !

### **Mais comment croire à une vie antérieure sur Mars ?**

Tout d'abord, le rover « Curiosity », déposé sur un autre cratère en 2012 a pu établir qu'à cet endroit, des conditions propices à la vie y ont existé : présence d'eau liquide et conditions climatiques tempérées.

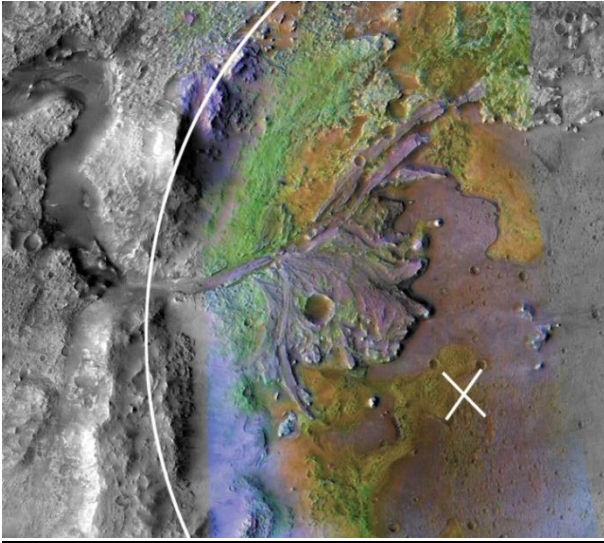
### **Comment est-ce possible ?**

Il faut se rappeler que la planète Mars, voisine de notre planète Terre à l'échelle du système solaire, s'est formée de façon semblable, et disposait également dès ses débuts d'une atmosphère dense, d'un champ magnétique la protégeant des rayonnements solaires et galactiques, ainsi que d'eau liquide. Même si ces éléments ont aujourd'hui disparu, on suppose que comme ce fut le cas sur la Terre, la vie a pu naître sur la planète Mars.

Par la suite, tandis que la Terre a conservé son atmosphère, son eau et son champ magnétique, Mars étant moins massive, s'est rapidement refroidie, ce qui a affaibli les mouvements de convection de son noyau métallique initialement liquide. En l'absence de dynamo naturelle, le champ magnétique a disparu. Dans ces conditions, les vents solaires et galactiques ont progressivement chassé pratiquement tous les gaz atmosphériques martiens. Sans atmosphère suffisante, Mars a également perdu l'effet de serre qui y est associé. C'est ainsi que depuis 3,5 milliards d'années, la surface de Mars est devenue un véritable désert glacé. Et aujourd'hui, les conditions de vie à sa surface ont totalement disparu.

La question est moins évidente en profondeur, mais à ce jour nous ne disposons d'aucun indice de vie antérieure. Voilà pourquoi les premières recherches de traces de vie sont menées aux endroits où l'on suppose que l'eau liquide a pu y subsister longtemps.

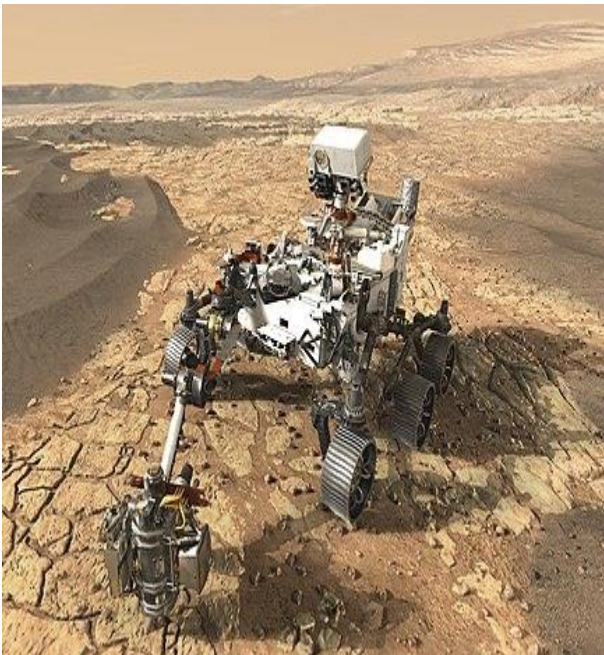
### Quel est l'emplacement de cette mission ?



**Cercle = limite cratère ; Croix = emplacement Rover**

Il s'agit du cratère Jazero, datant du grand bombardement de météorites il y a 3,9 milliards d'années, et qui fut plus tard occupé par un lac d'eau permanent d'environ 45 kilomètres de diamètre et 250 m de profondeur, et où des traces de plusieurs deltas de rivière ont été conservées.

### Comment cette mission va-t-elle se dérouler ?



Le rover « Perseverance » est un robot sophistiqué : piloté à distance depuis la Terre, mais aussi doté d'une véritable autonomie, il est équipé d'un bras doté d'outils d'analyse in

situ (caméras, laser, spectromètres), d'une foreuse et de capteurs capables de stocker les échantillons jusqu'à leur prochain enlèvement et transfert sur Terre.

### Une scientifique belge, participera au pilotage de Perseverance ?

Effectivement, Vinciane Debaille, éminente chercheuse de l'ULB et bien connue de notre Club des Amateurs d'Astronomie de l'UTAN, fait partie des 5 scientifiques européens désignés pour identifier les échantillons les plus intéressants à ramener ultérieurement sur Terre. Elle sera donc chargée de collaborer à l'analyse de sol et des échantillons, et donc ainsi de piloter le rover Perseverance : une véritable reconnaissance de ses connaissances et son expérience en matière de géologie spatiale.

### Comment connaissez Vinciane Debaille ?



V. Debaille nous a présenté en mars 2019, un exposé sur les météorites, y compris ses campagnes de collectes en Antarctique, devant permettre de mieux comprendre la formation des systèmes planétaires. Puis en novembre de la même année, elle nous a aimablement reçu dans son laboratoire de l'ULB.

### Quelques liens pour en savoir plus :

- Site de laNASA : <https://mars.nasa.gov/mars2020/> :
- Vidéo de 3 minutes : <https://www.youtube.com/watch?v=EZUWFNVrpSc&feature=youtu.be>
- Site de Wikipedia : [https://fr.wikipedia.org/wiki/Mars\\_2020\\_\(mission\\_spatiale\)](https://fr.wikipedia.org/wiki/Mars_2020_(mission_spatiale))



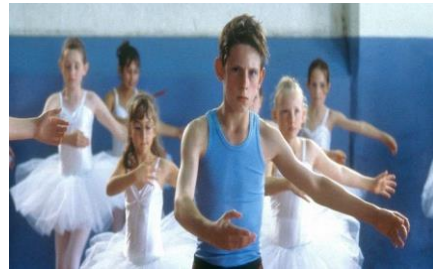
## Cinéma Passion

par Philippe Schoofs, professeur de « Pour pouvoir parler cinéma »

Dans le cadre du cours de cinéma, nous visionnons ensemble des films toutes époques et tendances confondues et nous savons tous à quel point le « bon cinéma », tout en étant sommairement un divertissement peut davantage enrichir notre vie, nous ouvrir au monde avec ses divergences, regarder l'humanité avec ses différences et conscientiser le moyen de s'en sortir. Les quelques films présentés ici tant du point de vue du scénario que de la réalisation ont obtenu une adhésion quasi totale de nos deux groupes inscrits au cours : ils sont disponibles en DVD ou en Blu-ray, quasiment accessibles en streaming sur le Net ou disponibles dans les « Point Culture » Après échange de points de vue, nous évaluons toujours les films par une cote finale en distinguant bien l'aspect technique (objectif) du film (CT) et son aspect subjectif.(CS) Les cotes données oscillent entre : **5** Surpasse, **4** Dépasse, **3** Passe, **2** Lasse **1** Trépasse.

### **Billy Elliott** de Stephen Daldry sorti en 2000

Feel-good movie qui nous replonge dans les années noires du tatcherisme avec, au centre, le parcours d'un boxeur en herbe plus porté vers la danse. Ce qui séduit, c'est la détermination d'un gamin dont la vie n'est pas prédestinée en fonction de sa masculinité. La majeure partie du film est remplie de fraîcheur, de spontanéité assez touchante dont les plans alternés rythment -tout autant que les choix musicaux- l'apprentissage du garçon... En conclusion, ce film évoque le destin d'un jeune danseur atypique s'extirpant du malaise social et de la grisaille familiale



CT 3,9/5                      CS 3,9/5



### **Departures** de Yojiro Takita sorti en 2009

L'originalité de ce film est qu'il traite avec beaucoup de tact le thème de la mise en bière en un instant de grande sérénité et de beauté reposante. La gestuelle cérémoniale avec sa douceur permanente, le silence, le froissement de la soie, ... relèvent de moments pudiques bien assumés.

Les personnages sont attachants, réservés et le scénario, hormis les retrouvailles avec le père, sensible et original. A relever également les rôles secondaires (patron, secrétaire) d'une justesse éminente.

CT 3,9/5                      CS 3,9/5

### **En guerre** de Stéphane Brizé sorti en 2018

Stéphane Brizé a voulu tourner « En Guerre » pour comprendre ce qu'il y a derrière les images des médias qui se font régulièrement les témoins de la violence qui peut surgir à l'occasion de plans sociaux. On aurait pu croire, à lire le titre, avoir affaire à un film militaire stratégique. Mais il s'agit



d'un combat, d'un drame social parmi tant d'autres, de travailleurs qui vont lutter becs et ongles contre un système patronal vis-à-vis duquel l'Etat impuissant est incapable d'apporter une solution humaine. On partage au fond de ses tripes un sentiment d'écoeurement et d'injustice face à ce consortium nébuleux. Vincent Lindon est criant de courage, de vérité et de justesse dans ce combat que nous, spectateurs, partageons viscéralement.

CT 4/5

CS 4,2/5

### Les lumières de la ville de Charlie Chaplin sorti en 1931

Film sonore mais sans paroles, cette fiction apparemment burlesque mais remplie d'émotion



est une véritable satire sociale. Un milliardaire ivre devient l'ami de notre héros mais quand il est sobre ne le reconnaît plus et Charlot, malgré ses maigres ressources, fera tout pour faire retrouver la vue d'une jeune fleuriste sans le sou. Pas de sentimentalisme attendu mais une délicatesse dans la relation teintée d'un humour assez décapant. En résumé, scénario en

deux tableaux l'un consacré aux déambulations comiques du vagabond (danse, combat de boxe, fuite...) ; l'autre à la vie prolétaire d'une pauvre aveugle. Lui aussi est dans la même condition mais, par amour, recueillera l'argent pour la sauver... A épinglez la dernière scène, monument du cinéma : Charlot face à la devanture de la fleuriste, la regarde passionnément. Celle-ci lui offre une fleur et reconnaît son bienfaiteur. « *Vous voyez maintenant ? Oui, je vois maintenant* » Le film s'achève sur un regard triste et langoureux, **le plus beau du cinéma.**

CT 4,2/5

CS 4/5

### Green book de Peter Farrelly sorti en 2019

Subtil road-movie sur la cohabitation où deux personnalités différentes vont s'éduquer et se comprendre mutuellement : Shirley, talentueux, seigneurial qui va progressivement transformer



Tony en compagnon plus respectable : en revanche, conversion de Shirley vers la simplicité et un naturel plus cool. Le piano est tout est symbole de valorisation, mais aussi de libération : reconnaissance d'un talent par un public toujours en proie à la ségrégation, prise de conscience de Tony admiratif d'une maîtrise artistique ; sur la fin, affranchissement musical qui retrouve son authenticité raciale (*référence au bar des Noirs*). En résumé, un merveilleux film sur la confrontation et le partage des identités dans un climat d'humiliation raciale...

CT 4,2/5

CS 4,4/5

### Une affaire de famille de Hirokazu Kore-eda sorti en 2018



Au travers cette chronique douce-amère mais émouvante Kore-Eda, mise sur des laissés-pour-compte victimes d'une économie japonaise formalisée et montre que les liens familiaux unis par l'amour et la débrouille, face à l'adversité, sont plus importants que ceux acquis par le sang. Ce milieu familial fragile, atypique mais soudé va être

« démasqué » après un vol à l'étalage maintes fois réalisé. La police et les services sociaux découvrent le petit *manège* de la famille et les nombreux **secrets** des uns et des autres mais seront incapables de détruire l'unité familiale. En tout état de cause, à la fin du film, Shota et son père vont pêcher ensemble : prémices d'une nouvelle vie « classique » et bien rangée...

CT 4/5

CS 3,9/5

## Conférences

*Les conférences se tiennent au **Business and Learning Center de l'UNamur, rue Godefroid 5 à Namur le mercredi à 14h.***

*Pour être tenu au courant du programme de nos conférences, pensez à envoyer votre adresse email à [beyne.philippe@yahoo.be](mailto:beyne.philippe@yahoo.be)*

Le montant de la participation est de 5€ pour les membres, 7€ pour les non-membres.

*Nous restons à votre écoute si vous avez des thèmes de conférence à nous communiquer.*

*Votre participation aux conférences est un réel encouragement, bien plus qu'un souhait.*

En raison de la crise sanitaire, le cycle de conférences est temporairement suspendu. Nous vous tiendrons au courant lorsqu'il reprendra.

## Cours et activités

Les cours et activités se donnent du lundi au vendredi (une ou plusieurs séances d'1h30/semaine). Pour participer à ces cours/activités, vous devez être membre de l'UTAN et en ordre de cotisation. La participation aux frais est de **4 €** par séance et par personne, payable au professeur(e)/responsable.

Comme chaque année, nous vous offrons un vaste choix de cours, d'ateliers et d'activités susceptibles d'acquérir de nouvelles connaissances, de les parfaire, de vous distraire, de maintenir et entretenir vos capacités cognitives ou votre condition physique.

Nous essayons de répondre à vos aspirations en introduisant de nouvelles matières pour susciter votre intérêt, rester membre de l'UTAN ou, bien mieux, de rejoindre pour la première fois cette grande famille des seniors dans laquelle règne, avant tout, la convivialité.

Pour info : à dater de février 2021, Mme Myriam Alexandre a fait le choix d'arrêter définitivement ses cours d'aquastretching et de stretching.

Dès le retour aux cours en présentiel, vous aurez toujours accès aux programmes et horaires affichés aux valves de l'UTAN (36 & 78 rue de Bruxelles) et communiqués sur notre site **www.utan.be**, via l'onglet « **Cours & activités** ».

**Un clic sur le lien bleu relatif au cours concerné** vous donnera accès aux coordonnées de contact des professeur(e)s/responsables et aux descriptifs de cours/activités.

**Pour tout complément d'information, pour votre inscription à un(e) ou plusieurs cours/activités, merci de contacter directement le/la responsable de ces cours/activités.**

### Situation face à la pandémie de la COVID-19

Actuellement, certains cours/activités peuvent être suivis par visioconférence ou par échanges de courriel. Afin de connaître notre offre du moment, ainsi que l'annonce d'une reprise partielle ou totale en présentiel, n'hésitez pas à consulter régulièrement nos rubriques :

« **Flash Infos** » ([https://www.utan.be/Rubrique\\_Flash-info.php](https://www.utan.be/Rubrique_Flash-info.php))

« **Cours en visioconférence** »

([https://www.utan.be/archives\\_cours/ListeCoursVISIOCONFERENCE\\_210222.pdf](https://www.utan.be/archives_cours/ListeCoursVISIOCONFERENCE_210222.pdf))

« **Cours & Activités** » ([https://www.utan.be/Rubrique\\_CourActiviteMarche.php](https://www.utan.be/Rubrique_CourActiviteMarche.php))

#### **ARTS**

Art des Jardins	Christine de Groote	0476 60 39 16
Arts moderne et contemporain	Marie-Claire Toussaint	081 44 07 35 / 0494 47 61 21
Expertise & technologie de la peinture	Jacqueline Couvert	0493 88 43 74
Histoire de l'art	Françoise Speliers	081 74 02 90
Musiques passion	Philippe Schoofs	081 41 13 93
Pour pouvoir parler cinéma	Philippe Schoofs	081 41 13 93
Photographie (Gestion app. photo num.)	Jean-Baptiste Pons	0497 03 46 69
Photographie (Retouche photo)	Jean-Baptiste Pons	0497 03 46 69

#### **ATELIERS**

Redécouvrons l'Abeille domestique (*)	Jean-Marie Hoyoux (*)	0474 55 99 90 (après 19h00)
Aromathérapie	Achille Seny	0475 34 77 35
Art floral	Anne-Marie Puisieux	0494 84 02 51
Aquarelle	Evelyne Denis	0498 31 01 93
Calligraphie (niv. déb.& moyen)	Claudia Crivisqui	0471 03 01 15
Calligraphie (niv. avancé)	Annick Doneux	081 73 63 68 / 0475 33 93 61
Dentelle aux fuseaux	Michelle Nokerman	060 31 26 25 / 0472 20 29 38
Ecriture	Françoise Buchet	0479 56 39 79
Généalogie	Marie Cappart	0486 91 94 68
Magie	Philippe Beyne	081 34 18 70
Méditation	Lien Nguyen	081 22 11 12 / 0471 52 00 47
Œnologie (découverte & perfectionnement)	Philippe Berger	0496 26 68 83
Oser chanter, oser « s'en-chanter »	Raphy Rafaël	0497 93 43 00 / 081 57 06 23
Réalisation de mandalas	Evelyne Denis	0498 31 01 93
L'UTAN dans la rue	Thérèse Moussiaux	0485 20 14 91
Zythologie (Biéologie)	Thibaut Delchevalerie	0498 65 56 31
Atelier théâtral de l'UTAN	Freddy Bada	0478760706
	Véronique Perrault	0499831824
Atelier « Troupe de théâtre » de l'UTAN	Renée Laurent	0474 75 99 04

(\*) Cours temporairement suspendu

#### **DROIT**

Droit	Françoise de Beaufort	02 354 73 56
Droit médical « Les droits du patient »	Paul Mathieu	0485 54 45 53

**HISTOIRE**

Assyriologie	Julien De Vos	081 13 98 65 / 0492 51 72 69
Egyptologie	Julien De Vos	081 13 98 65 / 0492 51 72 69
Les Celtes (histoire, culture, héritage)	Charles Gheur	02 672 07 97
La Hanse (14, 21, 28/01/21 et 04, 11/02/21)	Stefano Busin	02 653 51 14
L'Ombrie (01, 08, 15, 22, 29/10/20)	Stefano Busin	02 653 51 14
Racines (22, 29/04/21 et 06, 20/05/21)	Stefano Busin	02 653 51 14
Les Routes romaines (12, 19, 26/12/20 et 03, 10, 17/12/20)	Stefano Busin	02 653 51 14
La Vénétie (25/02/21 et 04, 11, 18, 25/03/21)	Stefano Busin	02 653 51 14

**INFORMATIQUE**

Informatique de base sur PC et/ou Apple	Michel Briard	081 40 04 73
Inform.de base/Excel/Images & photos	Daniel Maniquet	0489 57 90 02
Smartphone – iPhone	André Bihain	0473 94 87 38

**JEUX**

Club « Les Amis du bridge » à Amée	Françoise Henrard	081 21 12 99
Bridge (Initiation & déb. av.) à Tabora	Françoise Henrard	081 21 12 99
Bridge (Perfectionnement) à Tabora	Michel Dassy	081 40 14 27
Bridge (Débutant) à l'UTAN	Marie-Jeanne de Decker	0478 73 10 13 / 083 63 39 13
Jeux de société	Jean-Marie Balon	0497 94 40 54

**LANGUES ANCIENNES**

Hébreu biblique	Nadine Karelle	0478 68 01 66
Langue latine	Benoît Guillaume	083 21 40 52 / 0478 33 64 04

**LANGUES ETRANGERES**

Allemand	Françoise Ponsard	0497 62 98 11 / 081 44 63 77
Anglais : <b>Apprentissage</b>		
▪ Pour débutant (1 et 2)	Christine Callens	081 73 13 29 / 0494 18 92 43
	Martine Clément (1 <sup>e</sup> et 2 <sup>e</sup> )	081 73 94 36 / 0472 50 49 18
▪ 1e et 2e années	Régine Decoux (1 <sup>e</sup> et 2 <sup>e</sup> )	081 21 32 78 / 0478 24 36 52
	Paulette Desy (1 <sup>e</sup> et 2 <sup>e</sup> )	081 22 93 56 / 0471 03 29 55
	Edith t'Hooft (1 <sup>e</sup> )	0479 80 86 17
	Martine Clément	081 73 94 36 / 0472 50 49 18
▪ 3e année	Paulette Desy	081 22 93 56 / 0471 03 29 55
	Edith t'Hooft	0479 80 86 17
	Marie-Paule Michiels	0474 46 25 05
▪ 4e année	Paulette Desy	081 22 93 56 / 0471 03 29 55
Anglais : <b>Perfectionnement</b>		
▪ Groupe A	Daniel Bertrand	0475 82 04 14 / 082 61 25 58
▪ Groupe B	Daniel Bertrand	0475 82 04 14 / 082 61 25 58
▪ Groupe C & D	Anne-Marie Ancion	081 58 03 31 / 0477 77 96 36
▪ Groupe D	Daniel Bertrand	0475 82 04 14 / 082 61 25 58
▪ Conversation	José Noiret	081 20 18 03
Arabe (classique pratique)	Diana Rakhtwan	0466 41 55 16
Espagnol (niveaux 1,2,3,4,5)	Michèle Broeckaert	0476 29 16 87
Espagnol (différents niveaux)	Christine Callens	081 73 13 29 / 0494 18 92 43
Espagnol (niveau 3 + conversation)	Genesis Garcia	0490 30 07 54
Espagnol (conv.avancée+prép.séjour ling.)	Daniela Irahola	0488 47 51 64
Italien (Le tour d'Italie en chanson) (*)	Carmine Casarin (*)	02 782 17 81 / 0486 81 03 14
<b>(*) Cours dispensé par courriel pour ... cause de Covid 19</b>		
Japonais	Junko Tsushima	081 74 64 52
Néerlandais (niveaux 1 et 2)	Léonie Vossen	081 74 28 93 / 0499 46 85 09
Néerlandais (moyen/avancé/conversation)	Hugo Willems	081 46 12 43

Russe Andreï Zakharkévitch 0495 63 72 08

### LANGUE ET LITTÉRATURE FRANÇAISES

Histoire de la littérature française	Michelle Monballin	081 56 91 55 / 0471 73 46 35
Littérature belge	Jean-Pierre Dopagne	0479 70 44 05
Poésie, diction	Jean Loubry	0485 92 84 48
Tournante de lecture	Anne Donnay	081 56 60 78 / 0474 38 77 10

### MARCHES

Marche (8 à 10 km)	André Delleuze	0476 64 31 77
	Jean Leonard	081 20 16 96
	Emile Wathélet	081 40 04 39
Marche - Balade (6 à 8 km)	Jacques Jonckers	081 61 34 05
	Hugues Servais	081 73 42 55
Marche - Escapade (5 à 7 km - relax)	André Cochet	0495 26 17 92
	Marie-France Doyen	0488 51 71 20 / 081 21 22 02
Marche-Randonnée (12 à 14 km)	Jean Hiernaux	0488 40 16 28 / 081 46 11 70
Cours de GPS pour Randonnées (8 km)	Eddy Abts	0495 70 88 51

### PATRIMOINE

Architecture médiévale de Belgique	Charles Gheur	02 672 07 97
Architecture rurale tradition. de Wallonie	Charles Gheur	02 672 07 97
Connaissance de Namur (1 <sup>ère</sup> année)	Philippe Dufrêne	081 22 16 99

### PHILOSOPHIE

Philosophie	Valérie Defrêne	081 20 10 08
-------------	-----------------	--------------

### PSYCHOLOGIE

Formation à l'Ennéagramme	Josiane Héni-Malray	0476 55 72 61
Psychologie (1, 2, 3)	Sabine Blanckaert	0486 67 35 77

### SCIENCES

Astronomie (initiation et échanges)	Jacky Duvivier	0475-75 55 01
Botanique-Floristique	Philippe Martin	0493 17 87 01 (uniqu. par SMS)
Ethnobotanique	Philippe Martin	0493 17 87 01 (uniqu. par SMS)
Chimie et ses applications (*)	Bernard Broze (*)	0496 59 36 09
Géographie physique, Géomorphologie (Initiation)	Pierre Overlau	081 56 91 55
Géopolitique	Christian Legat	081 46 23 59
Micronutrition - Homéopathie	Anne Frogneux	081 34 16 13 / 0477 29 77 12
Microbiologie ( <b>Reprise en sept. 2021</b> )	Philippe Martin	0493 17 87 01 (uniqu. par SMS)
Neurosciences « Votre profil est apprenant »	Mylène Menot-Martin	0495 26 97 34
Nutrition, diététique, bromatologie	Jean-Marie Joassart	010 65 71 03 / 0475 96 65 62

### SPORT et BIEN-ETRE

Energétique chinoise	Françoise Dethise	082 64 47 24 / 0498 32 25 41
Escrime	Thierry Pochet	0486 98 83 93
Sophrologie dynamique	Maryse Martin	081 74 83 25 / 0477 52 13 98
Tai chi Chuan - Chi Cong	Jean-Luc Perot	0479 56 54 32
Yoga	Monique Beguin	0477 38 12 30
Yoga Kundalini	Wanda Ostap	0496 61 93 09
Zumba gold	Edwige Geerinck	0496 53 93 26

(\*) Cours temporairement suspendu

**VOYAGES - EXCURSIONS***- Mardi et vendredi matin -*

Micheline Deprez

081 72 55 04

Gisèle Verniers

081 72 55 04

**AUTRES ACTIVITES**L'air d'UTAN - Radio (R.U.N.)  
Bibliothèque de l'UTANFreddy Bouquelloen  
Philippe Sadoine0475 45 95 52  
utan.bibliotheque@yahoo.com**Voyages 2020 - 2021***Micheline Deprez et Gisèle Verniers sont présentes les mardis et vendredis  
(9h30 à 12h) ☎ 081/72 55 04***Notre adresse e-mail : [utan.voyages@yahoo.fr](mailto:utan.voyages@yahoo.fr)**

- Si vous avez une adresse e-mail, veuillez la communiquer en vous inscrivant ●

**La reprise des voyages, qui sont actuellement suspendus, se fera lorsque les conditions sanitaires le permettront.**

Les exigences en matière de réservation des hôtels et des billets d'avion nous obligent à clôturer **les inscriptions au plus tôt**.

N° compte voyages UTAN **BE53 7320 3871 2953 (CBC) (versements européens)**

**Avis aux personnes âgées de 75 ans et plus** qui souhaitent voyager à l'étranger. Veuillez vérifier que votre carte d'identité porte bien une date d'échéance. Sinon, avant de partir, procurez-vous, au bureau de l'état civil de votre commune, soit une carte d'identité avec date d'échéance, soit un passeport. Vous éviterez ainsi de vous faire refouler à l'aéroport et d'hypothéquer votre voyage.

**Les dossiers des voyages en PDF peuvent être téléchargés sur le site [www.utan.be](http://www.utan.be) ou être envoyés sur demande.**

*Dans le cadre de la crise liée au Covid-19, en cas d'annulation ou de report du voyage, même force majeure, les frais administratifs sont réduits à 25 € / personne.*

*Par contre, s'il s'agit d'une annulation décidée par le participant pour raisons personnelles les frais normaux d'annulation (cf dossier) sont applicables et s'ajoutent aux frais administratifs.*

*Cette mesure est en vigueur à partir du 22 janvier 2021, sans effet rétroactif.*

Les voyages de l'UTAN ne disposent malheureusement pas d'un encadrement suffisant permettant l'accueil de personnes non autonomes. Des solutions adaptées existent. Prenez contact avec nous, nous vous aiderons dans vos recherches et démarches.

**Notre philosophie de voyage...**

**Le tourisme est une activité en pleine expansion. On voyage aujourd'hui de plus en plus souvent et de plus en plus loin, et c'est tant mieux ! Cependant, n'est pas « voyageur\* » qui veut. Avant de partir, où que ce soit, avec qui que ce soit, ne perdez jamais de vue deux choses principales...**

**« Voyager » implique nécessairement la rencontre de l'Autre. Que cet Autre habite le pays que vous découvrez ou fasse partie de vos compagnons de voyage, il mérite la chose la plus importante au monde, à savoir le respect. Nous vous conseillons de vous informer sur les réalités**

quotidiennes d'un pays avant d'entreprendre de le visiter, car vous devrez vous adapter à ses réalités et non le contraire. De même, il faut avoir à l'esprit que « voyager en groupe » exige de chacun la sociabilité, la politesse et le respect des consignes.

Egalement, un « voyage », même organisé, reste un voyage. Il arrive que des circonstances exceptionnelles ou inattendues viennent bousculer l'organisation. Il appartient aux voyageurs de s'adapter avec philosophie aux impondérables.

« Si vous voulez que la vie vous sourie, apportez-lui d'abord votre bonne humeur » (Spinoza)

\* Un voyageur n'est pas un touriste et inversement.

« Tout l'art est d'être chez soi comme si on était en voyage ».

*Chers Participants,*

*Cette pensée, c'est la vôtre, c'est la nôtre. Confinés durant quelques semaines, nous avons apprivoisé une nouvelle vie, fait place au stress qui s'installait, adopté ces gestes barrières, regretté les projets qui prenaient l'eau, suivi les annulations en tous genres, les destinations reportées..., appris la patience. A ce jour, nous pouvons à nouveau évoquer les départs et reprendre contact avec vous, ce qui nous rend heureux. Certains voyages sont postposés, d'autres apparaissent à plus long terme vu que planifiés sur une durée de deux ans (modifications toujours possibles en fonction de la crise sanitaire). Que ces propositions vous donnent des idées d'évasion en espérant vous revoir bientôt !*

« Tout changement est difficile au début, compliqué au milieu et magnifique à la fin » (Robin Sharma).

Comment réserver ?

1. Communiquez-nous votre intérêt au plus tôt.
2. Dès que le dossier ou programme est disponible, il vous sera envoyé.
3. Renvoyez le bulletin d'inscription dûment complété avec photocopies de vos cartes d'identité.
4. Versez votre acompte = votre demande de réservation est prise en compte

En cas de besoin, la date de réception de la fiche d'inscription et l'acompte départageront les demandes.

## PROJETS 2021

MAI du 19 au 29	BUS	BAIE DE SOMME - report 2020
JUIN du 1 <sup>er</sup> au 11	CULTUREL AVION	ESPAGNE VERTE - report 2020
JUILLET du 8 au 12	CITYTRIP	VIENNE - report 2020
SEPTEMBRE du 7 au 16	CULTUREL AVION	PAYS BALTES - report 2020
SEPTEMBRE du 25 au 29	CROISIERE	RHONE
OCTOBRE	CULTUREL AVION	EGYPTE 2 - report 2020
NOVEMBRE	LONG COURRIER	ANTILLES / Guadeloupe
DECEMBRE	FETES ET LUMIERES	PARIS - report 2020



<b>PROJETS 2022</b>
---------------------

AVRIL	CULTUREL AVION	LOUISIANE - report 2021
JUN	CULTUREL AVION	GRECE NORD MACEDOINE - ALBANIE - report 2021
SEPTEMBRE	BUS	BRETAGNE - report 2021
NOVEMBRE	LONG COURRIER	INDE - report 2020
DECEMBRE	FETES ET LUMIERES	EDIMBOURG - report 2021

Ces projets sont bien sûr modifiables en fonction des conditions sanitaires ainsi que des possibilités de réservation des vols et des hôtels.

<b>ANTENNES</b>
-----------------

<b>Les antennes font partie intégrante de l'UTAN</b>
--

<b>L'Université du Temps libre d'ANDENNE</b>
--

<b>Responsable</b> : M. Manfred Peters, rue de la Ferme romaine 3, 5300 Seilles. <b>Secrétariat</b> : M. Bruno Eicher, quai des Fusillés 1/2, 5300 Andenne ☎ : 085/84.28.53. <b>Conférences</b> : M. J. Léonard ☎ 085/82.57.81. <a href="mailto:joseleonardvl@yahoo.fr">joseleonardvl@yahoo.fr</a> <b>Local</b> : Centre paroissial, rue Camus 62, Andenne (le vendredi, 15h). <b>Cours et Ateliers</b> : M. Claude Henrot ☎ 0474/27.14.98 - <a href="http://utla-andenne.wikeo.net">http://utla-andenne.wikeo.net</a> . <b>Comment s'affilier ?</b> A l'entrée de la conférence mais de préférence par virement au compte : <a href="https://www.banqueparibas.fr">BE50 3404 6320 2118</a> Eicher <b>UTLA</b> .
--

■ **Conférences** : le vendredi à 15h, salle paroissiale, rue Camus 62

Infos mises à jour régulièrement sur notre site : <https://utla-andenne.wikeo.net/>

26 mars : Patrick Bureau, Exploration du Monde : « Andalousie, le Chant du Sud »

23 avril : Franz Dessy, UCL : La genèse du sexe et ses variantes »

■ **Excursion et voyage** :

Pour plus de détail, consulter le site <https://utla-andenne.wikeo.net/>

■ **Cours et ateliers** :

Ce planning des cours ne pourra à l'évidence être respecté qu'en fonction d'une évolution favorable de la pandémie. A l'heure actuelle, les cours sont suspendus.

> **Italien 2<sup>e</sup> année, chaque mardi de 10 à 12h** par Mme Cécile Mainfroid (0475 952 413 /[cecilemainfroid18@gmail.com](mailto:cecilemainfroid18@gmail.com)).

> **Italien 1<sup>re</sup> année pour débutants et faux débutants, chaque jeudi de 10 à 12h** par Mme Cécile Mainfroid (0475 952 413 /[cecilemainfroid18@gmail.com](mailto:cecilemainfroid18@gmail.com)).

> **Tablette / Smartphone. Module de 7 séances (dates encore à déterminer)** par M. Alain Jamar (0498 497 676 / [jamaralain@gmail.com](mailto:jamaralain@gmail.com)). Le jeudi de 14 à 16h

> **Bureautique (Word-Excel perfectionnement + PowerPoint) chaque mardi de 14 à 16h** par M. Alain Jamar (0498 497 676 / [jamaralain@gmail.com](mailto:jamaralain@gmail.com)).

> **Anglais, table de conversation, un mercredi sur deux de 9h30 à 11h30** par M. Roger Tillieux (0498 468 700 / [roger.tillieux@gmail.com](mailto:roger.tillieux@gmail.com)).

> **Généalogie**, (3<sup>e</sup> année mais ouvert à tous) **chaque mercredi de 14 à 16h** par M. Philippe Dejaive (0484 077 135 / [philippedejaive@hotmail.com](mailto:philippedejaive@hotmail.com)).

> **Anglais intermédiaire, tous les jeudis de 9h30 à 11h** par Mme Marie-Paule Michiels-Tefnin (0474 462 505 / [mp.michiels.tefnin@hotmail.com](mailto:mp.michiels.tefnin@hotmail.com)).

> **Littérature, un lundi sur deux de 14 à 16h** par Mme Monique Fiévet (083 21 84 90 / [moniquefievet@outlook.com](mailto:moniquefievet@outlook.com)).

> **Espagnol intermédiaire** (4<sup>e</sup> année), **tous les vendredis de 10 à 12h** par M. Philippe Dejaive (0484 077 135 / [philippedejaive@hotmail.com](mailto:philippedejaive@hotmail.com)).

**Tous les cours repris ci-dessus sont dispensés au Centre sportif Arena, rue Docteur Melin, 14, 5300 Andenne.**

> **Yoga & méditation** - par *La Source* (M. Benjamin Ball'oca et son épouse). **Rue Chawagne, 5 C, 5300 Andenne** (à 2 minutes du Centre paroissial). **Contact** : La Source (0490 436 643 / [lasource@outlook.be](mailto:lasource@outlook.be)) et <https://www.facebook.com/lasource.be>  
Yoga : chaque jeudi à 19h30 ; Méditation : chaque jeudi à 20 h ; Yoga du rire : un mardi sur deux à 17h00.

> **Naturothérapie, chaque jeudi de 9h30 à 11h** au domicile de l'animateur, M. Joseph Claeys, **rue du Rivage, 1, 5300 Andenne**. Contact : 085 82 79 64 ou 0471 077 550 ou [josephclaeys@skynet.be](mailto:josephclaeys@skynet.be)  
°oO0§00o°

**Contact, inscriptions et infos** : Claude Henrot ([claud.henrot@skynet.be](mailto:claud.henrot@skynet.be))

#### **BIEVRE**

**Responsable** : Mme Mady d'Orchymont, rue de Bouillon 8, 5555 Bièvre. ☎ 061/51.11.65

**avec la collaboration de** : Mme Marie-Henriette Douny.

**Local** : Centre culturel, rue de Bouillon, 39 - 5555 Bièvre.

#### ■ **Conférences** : à 15h au centre Culturel.

**20 avril** : « Origine et évolution de la première fonction communale : bourgmestre » par Axel TIXHON – bourgmestre de Dinant et professeur d'histoire à Namur.

**18 mai** : « Les Cathars et le Languedoc » par M. et Mme DEMUYCK, historiens.

**22 juin** : « Panorama politique de la Belgique qui fêtera cette année son bicentenaire » par Pierre VERJANS, professeur ULG et historien.

**CINEY**

Infos générales et secrétariat « séjour » : Mutien-Marie Gilmard (☎ 0476/96.96.93), [gilmard.mm@skynet.be](mailto:gilmard.mm@skynet.be).

Secrétariat « conférences » et prospection : Jacques Trépant (☎ 0475/51.64.44).

Secrétariat « cours et excursions » : Paul Gilmard (☎ 0476/31.82.00), [pgilmard@gmail.com](mailto:pgilmard@gmail.com).

Animation/prospection « séjour », « excursions » : Bernard Georges (☎ 0476/66.51.04), [bg.jl621@yahoo.com](mailto:bg.jl621@yahoo.com).

Animation, accueil et prospection : André-Marie Viroux, [amviroux@skynet.be](mailto:amviroux@skynet.be) (☎ 0479/41.35.16)

Les conférences se donnent au Centre culturel, place Roi Baudouin à 5590 Ciney (salle 5), le vendredi à 14h30 (☎ 083/21.65.65). Droit d'entrée : membre UTAN : 4€/conférence – Non membre : 6€.

*En raison du contexte sanitaire, nos conférences, excursions et le séjour sont en suspens.  
En ce qui concerne les cours, vous trouverez ci-dessous les dispositions prises.*

**1. Cours : le vendredi {10h30'-12h00'} : B. GUILLEAUME – Culture antique.**

On pourrait envisager (si autorisé !) quelques cours fin avril (au plus tôt), puis en mai et jusqu'à mi-juin ! Benoît Guilleuame souhaite qu'après réflexion personnelle, les étudiants nous fassent savoir si, vaccinés (!), ils pensent reprendre. Il faudrait, évidemment, atteindre un certain nombre de candidats pour le faire !

Les étudiants sont invités à nous faire part ...

... à Benoît Guilleuame, Rue Herbeaux, 13, 5590 Braibant, [benoit.guilleuame@gmail.com](mailto:benoit.guilleuame@gmail.com), 0478336404

... et à Paul Gilmard, Square Kennedy, 14, 5590 Ciney, [pgilmard@gmail.com](mailto:pgilmard@gmail.com), 0476 31 82 00 de leurs intentions.

**2. Conférences : sont reportées sine die**

~~02/04/2020~~ : Dominique Van Wijnsberg *L'atelier d'enluminures Maredret*. - **reporté sine die**

~~07/05/2021~~ : Georges Michel: *Eaux souterraines Wallonie* -.- **reporté sine die**

~~21/05/2021~~ : Michèle et Jean Meuris *Le Pendjab-Inde* - **reporté sine die**

**3. Excursion :**

~~23/04/2021~~ : Strep-y-Thieu - **reporté – sous réserve – au vendredi 08/10/2021**

**Cette nouvelle date ne sera confirmée que si le déplacement de groupe est autorisé et si la cafétéria peut être ouverte afin d'y prendre le repas de midi.**

**4. Séjour :**

~~du mardi 1 Juin 2021 au lundi 7 juin 2021~~ : Séjour en Alsace - **reporté très probablement (sine die).**

**Les contacts avec les différents opérateurs seront pris au fur et à mesure de l'évolution des directives belges, françaises et européennes. Les inscrits seront informés des choix opérés.**

L'équipe de l'UTAN espère vous retrouver en bonne santé le plus vite possible. En attendant ces jours meilleurs, nous vous souhaitons de continuer à vous enrichir culturellement.

**EGHEZEE**

**Contacts** : Mmes C. Legrand (☎ 0474/29.85.89) [colette.legrand@gmail.com](mailto:colette.legrand@gmail.com), A. Parmentier (☎ 081/56.86.01), A. Van de Vijver-Herbiet (☎ 081/58.30.61),

**Local** : Salle « Les Coquelicots », rue Terre Franche 151 à 5310 Leuze (Eghezée)

**Conférences le mardi à 15h00.** Compte bancaire : BE89 0682 4971 2985 de l'UTAN Eghezée.

Actuellement, nous ne sommes pas en mesure de confirmer notre programme pour les mois d'avril, mai et juin 2021.

La plupart des conférences qui n'ont pas pu être présentées durant cette année académique seront, dans la mesure du possible, programmées pour 2021/2022, en espérant que la situation sanitaire nous permettra de nous retrouver.

Les cours de **gymnastique douce** sont suspendus jusqu'à nouvel ordre.

En ce qui concerne la **chorale**, tous les choristes ont été avertis que Mme Jacqueline DELFOSSE ne reprendra pas la direction de la chorale.

Les **marches** du vendredi continuent toute l'année.

Départ à 14h00 précises, du parking de la salle « Les Coquelicots »

(M. L. LAMBIN ☎ 081/51.04.09 ou M. F. VANDEVIJVER ☎ 0474/72.13.90)

Dans l'attente de nous retrouver toutes et tous, en bonne santé, dès que possible.

\*\*\*\*\*

Vous retrouverez également notre programme sur le site :

- de l'UTAN : [www.utan.be](http://www.utan.be)
- de la commune d'Eghezée : [www.eghezee.be/troisièmeâge/associations/utan](http://www.eghezee.be/troisièmeâge/associations/utan)

#### **Université du Temps de l'Age d'or à GEMBOUX - UTAG**

Responsables : Chantal Denis et Liliane Roland (tél. : 0497/41.27.93)

Internet : UTAN-Gembloux - email : [utag@gmx.fr](mailto:utag@gmx.fr) - Tél : 0476/61.28.18

**Etant donné la situation sanitaire actuelle et le peu de perspectives favorables à court terme à l'heure où les présentes lignes sont rédigées, les activités de l'UTAG sont suspendues jusqu'au 1<sup>er</sup> octobre 2021.**

**La cotisation payée pour l'année 2020-2021 sera reportée sur l'année 2021-2022.**

**Certains animateurs poursuivent leurs activités, soit par visioconférence, soit en plein air mais le nombre de participants est restreint.**

**L'excursion à Lille aura lieu, si la situation le permet, en mai.** Les personnes qui se sont inscrites à cette excursion seront averties personnellement de la date exacte.

Un problème informatique étant toujours possible, merci de consulter régulièrement le site de l'UTAG.

**Plus de renseignements sur notre site <http://utan-gembloux> ou auprès des animateurs respectifs.**

#### **L'Université du Troisième Age de JEMEPPE-sur-SAMBRE**

Responsable : M. Pierre Vereecke - ☎ 071/78.64.27 ; e-mail : [vereecke.pierre@skynet.be](mailto:vereecke.pierre@skynet.be)

Site : [utan-jemeppe.jimdo.com](http://utan-jemeppe.jimdo.com) - Compte bancaire : BE33 0682 0611 7246 UTAN Jemeppe

**ATTENTION : suite aux incertitudes, dues au COVID, ce programme peut évoluer à tout moment. Consultez régulièrement notre site, ou renseignez-vous chez les personnes de contact de l'activité.**

**SAUF AVIS CONTRAIRE, TOUT EST ENCORE ANNULE POUR LE MOMENT (fin février) !!!**

■ **Conférences** : à 14 h au Centre Culturel Gabrielle Bernard à Moustier-sur-Sambre.

Personne de contact : Pierre Vereecke 071/786727

**18 mars** : le Lac Léman : par M. Bosmans

**1 avril** : l’Ethiopie par M. Bourguet

**22 avril** : Dubrovnik et Split par M. et Mme Demuynck

**6 mai** : la Birmanie par M. et Mme Meuris

**20 mai** : Madagascar par M. Kurts

■ **Informatique** : le lundi de 13.30 à 15.30 au Centre Culturel Gabrielle Bernard

Connaissance du PC, gestion des fichiers, Internet, etc.

Venir avec son portable.

Personnes de contact : F. Carte 071/787640 et Y. Roland 071/784117

■ **Gymnastique douce** : le lundi de 16.30 à 17.30 au Hall Omnisport de Jemeppe

Venir en tenue de sport et avec son tapis de sol \*\*\*

Personne de contact : Pierre Vereecke 071/786427

■ **Table de conversation en anglais** : dans les locaux ADL, rue E Vandervelde, 17 à Ham/s/s

le lundi (hors congés scolaires) - à réorganiser en fonction du nombre de participants

**pour débutants de 17 à 18 h**

**pour les autres de 18.15 à 19.15**

Personne de contact : Eveline Boulanger 071/787170

■ **Table de conversation en wallon** : au Centre Culturel Gabrielle Bernard

Le mardi (hors congés scolaires) de 14 à 16 h

Dates : 16 et 30 mars, 20 avril, 4 et 18 mai, 1 et 15 juin

Personne de contact : Christiane Sipler 081/444808

■ **Marches** : le vendredi (sauf congés scolaires). Départ à 13.45h du hall Omnisport de Jemeppe

\*\*\*

Afin de favoriser le co-voiturage, sinon

19 mars : Sombreffe - face à l’ancienne gare, 22, rue Gustave Fiévet

2 avril : Auvelais - place du vieux pommier, près de l’hôpital

23 avril : Arsimont – place de Louet

7 mai : Biesme – place de l’église

4 juin : Moustier – place de l’église St Frédégand

18 juin : Sombreffe – face à l’ancienne gare, 22, rue Gustave Fiévet

Personnes de contact : Josiane et Willy Allard 071/786988

\*\*\* **ATTENTION** : pour les marches et la gymnastique, nous fournir un certificat médical d’aptitude physique délivré par votre médecin, renouvelable chaque année.

Afin de mettre notre base de données à jour, pourriez-vous, me rappeler votre email exact, via le mail de [vereecke.pierre@skynet.be](mailto:vereecke.pierre@skynet.be), d’avance merci.

Consultez régulièrement notre site afin d’être tenu au courant d’éventuels changements dans la rubrique concernée et « dernière minute ».

La cotisation couvre l’année académique, du 1/10 au 30/9. Pensez à renouveler celle-ci début septembre, en mentionnant « oui » si vous voulez encore le bulletin ‘jaune’ papier.

## L'UTAN en congé :

Vacances de printemps (Pâques) du lundi 5 avril au vendredi 16 avril

Congé : vendredi 30 avril

Fête du 1<sup>er</sup> mai : samedi 1<sup>er</sup> mai

Congé de l'Ascension : jeudi 13 mai

Congé : vendredi 14 mai

Lundi de Pentecôte : 24 mai

Vacances d'été à partir du jeudi 1<sup>er</sup> juillet

## Connaître les dernières nouvelles de l'UTAN :

1. à l'occasion de chacune des conférences
2. par notre site web : [www.utan.be](http://www.utan.be)
3. par les avis affichés aux valves aux 36 et 78 rue de Bruxelles
4. par « L'Air d'UTAN » (R.U.N. : Radio Univ. Nam.), FM 88.1 chaque mercredi de 9h à 12h.  
animation par Freddy Bouquelloen (☎ 0475/45.95.52) et son équipe,  
site internet : <http://lairdutan.blogspot.be/>  
adresse courriel : [lairdutan@gmail.com](mailto:lairdutan@gmail.com)
5. Nous sommes présents également sur **Facebook** !   
N'hésitez pas à nous envoyer une demande pour devenir membre du groupe UTAN.

## *Paiement par banque de la cotisation UTAN*

*Si vous payez habituellement le montant de la cotisation UTAN par virement bancaire, adoptez, dès maintenant, la bonne habitude en utilisant exclusivement notre compte CBC (UTAN asbl)*

**BE21 7320 3664 1803**

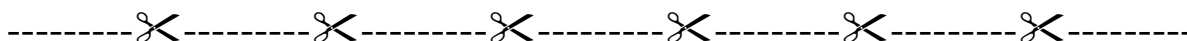
*Merci pour votre bonne attention.*

<b>RESTER / DEVENIR MEMBRE</b>
--------------------------------

De préférence inscrivez-vous en ligne sur notre site :

[www.utan.be](http://www.utan.be)

*si c'est impossible pour vous, utilisez ce formulaire à renvoyer à  
UTAN asbl, rue de Bruxelles 36 à 5000 Namur*



**Inscriptions UTAN NAMUR 2020- 2021**

Cotisation annuelle de **30 € par personne**

**valable du 01/09/2020 au 30/09/2021**

Si renouvellement de carte, indiquez le(s) n°

M. ou Mme (biffez)
NOM (maj) :
Prénom :
Date naissance :
Mail :
Téléphone :
GSM :

<b>Pour inscrire une seconde personne</b>
NOM (maj) :
Prénom :
Date naissance :
Mail :
Téléphone :
GSM :

Adresse	<input type="text"/>	<input type="text"/>
Code POSTAL		
LOCALITE		

**Paiement bancaire au compte CBC : BE21 7320 3664 1803**

le ...../...../.....



**Votre bulletin est accessible en version numérique sur [www.utan.be](http://www.utan.be)**

Si vous souhaitez recevoir la version papier, cochez la case ci-après



BUONA PASQUA  
HAPPY EASTER  
JOYEUSES PAQUES  
FROHE OSTERN

